



119EW09NL

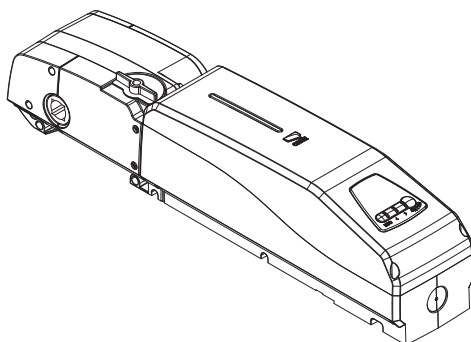
AUTOMATISERING VOOR KANTELPOORTEN



Official Partner

EXPO

MILANO 2015
FEEDING THE PLANET
ENERGY FOR LIFE



Installatiehandleiding

EM4024CB

Nederlands

NL



OPGELET!

belangrijke voorschriften voor de veiligheid van personen: AANDACHTIG LEZEN!



Voordat u installeert

• Dit product mag alleen worden gebruikt voor de doeleinden waarvoor het expliciet is bestemd. Elk ander gebruik moet als gevaarlijk worden beschouwd. CAME Cancelli Automatici S.p.A. is niet verantwoordelijk voor eventuele schade die is veroorzaakt door oneigenlijk, verkeerd of onverstant gebruik • Bewaar deze voorschriften samen met de gebruiksaanwijzing en de instructies voor de installatie van de componenten van de automatisering.

Voordat u installeert

(controleer de bestaande situatie: als deze niet in orde is, zorg dan eerst dat aan de veiligheidsverplichtingen is voldaan voordat u met de installatiewerkzaamheden begint)

• Controleer of de afsluiting die u automatiseert mechanisch in goede staat verkeert, of ze recht en in evenwicht staat en goed opent en sluit. Controleer of er geschikte mechanische stoppen zijn • Als de automatisering lager dan 2,5 m van de vloer of een ander toegangsvlak moet worden geïnstalleerd, controleer dan of eventuele beveiligingen en/of waarschuwingen nodig zijn • Voordat u met de werkzaamheden begint, moet u alle instructies aandachtig lezen; een verkeerde installatie kan gevaarlijk zijn en letsel aan mensen en schade aan voorwerpen veroorzaken • Als er voetgangersdoorgangen in de geautomatiseerde vleugels zijn, moet er een systeem zijn dat deze toegang blokkeert tijdens de bewegingen van de vleugels • Controleer of de geautomatiseerde vleugel geen bekanning kan veroorzaken met de vaste delen rondom • Monteer de automatisering niet omgekeerd of op elementen die door kunnen buigen. Voeg, indien nodig, versterkingen toe aan de bevestigingspunten • Installeer de automatisering niet op onvlotte vleugels • Controleer of eventuele sproeisystemen de motor niet van onder naar boven nat kunnen maken • Controleer of de temperatuur van de installatieplek voldoet aan de voorwaarden in deze handleiding • Volg alle instructies; een onjuiste installatie kan ernstig letsel veroorzaken.

Installatie

• Markeer en omhein voldoende de hele werkplek zodat er geen toegang mogelijk is voor onbevoegden, in het bijzonder kinderen en minderjarigen • Let goed op als u automatiseringen moet verplaatsen die meer dan 20 kg wegen. Zorg, indien nodig, voor geschikte vervoermiddelen • Alle bedieningen om de vleugel te openen (knoppen, sleutelschakelaars, magnetische lezers, enz.) moeten op minstens 1,85 m van de bewegingsruimte van de automatisering worden geplaatst, of op een plaats waar ze niet van buitenaf via de automatisering kunnen worden bereikt. Directe bedieningen (knoppen, proximiteitsystemen, enz.) moeten op een minimale hoogte van 1,5 m en buiten bereik van onbevoegden worden gemonteerd • Alle hold-to-run-bedieningen moeten op plaatsen zitten van waaruit de bewegende vleugels en de bijbehorende doorgangs- en bewegingsruimten goed zichtbaar zijn • Breng waar nodig een sticker aan die de plaats van de ontgrendelingsrichting aangeeft • Controleer, alvorens het systeem aan de klant te overhandigen, of het aan de norm EN 12453 (sluitkrachtmetingen) voldoet, of de automatisering goed afgesteld is en alle beveiligingen en beschermingen en de handmatige ontgrendeling goed werken • Breng waar nodig en op goed zichtbare plaatsen de waarschuwingssymbolen aan (bijv. de identificatieplaat van het hek) • Controleer na de installatie of de bewegingsmotor het openen voorkomt of blokkeert als de poort is belast met een massa van 20 kg, die is bevestigd in het midden van de onderste rand van de poort • Controleer na de installatie of de onderdelen van de poort niet de stoep of straat hinderen.

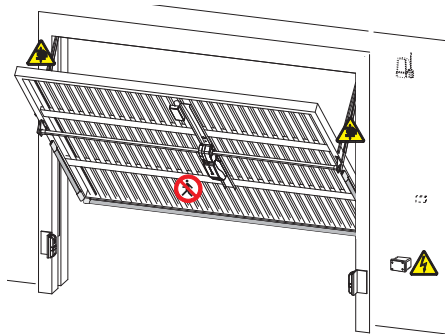
Belangrijke instructies en waarschuwingen voor de gebruiker

• Houd de bewegingsruimten van de automatisering schoon en vrij. Controleer of de ruimte waarin de fotocellen werken vrij is van vegetatie en er niets de bewegingen van de automatisering hindert • Laat kinderen niet met de vaste bedieningen spelen en houd ze buiten de bewegingsruimte van de automatisering. Houd de afstandsbedieningen (zenders) en andere soorten bedieningen buiten bereik van kinderen om te voorkomen dat de automatisering per ongeluk in werking wordt gesteld • Het apparaat is niet geschikt om gebruikt te worden door personen (kinderen inbegrepen) met fysieke, zintuiglijke of mentale beperkingen of die onvoldoende kennis en/of ervaring ermee hebben, tenzij deze onder toezicht of met instructies van een persoon die verantwoordelijk is voor hun veiligheid het apparaat kunnen gebruiken • Controleer regelmatig de

installatie om eventuele problemen, slijtage of schade aan bewegende delen, componenten van de automatisering, bevestigingspunten en -mechanismen, kabels of toegankelijke aansluitingen op te sporen. Houd alle scharnieren en wrijvingspunten (rails) schoon en gesmeerd • Controleer elke zes maanden of de fotocellen en veiligheidsranden goed werken. Om de werking van de fotocellen te checken, laat u tijdens de sluiting een object ervoorlangs passeren. Als de automatisering van draairichting verandert of wordt geblokkeerd, betekent dit dat de fotocellen goed werken. Dit is het enige onderhoud dat met de stroom van de automatisering ingeschakeld moet worden uitgevoerd. Zorg ervoor dat de glasjes van de fotocellen regelmatig worden gereinigd (gebruik hiervoor een met water bevochtigde doek; gebruik geen oplosmiddelen of chemische producten die de inrichtingen kunnen beschadigen) • Als er reparaties of aanpassingen aan het systeem moeten worden uitgevoerd, ontgrendel dan de automatisering en gebruik deze niet tot het systeem weer volledig veilig is gemaakt • Schakel de stroom uit alvorens u de automatisering ontgrendelt en handmatig opent en sluit, om gevaarlijke situaties te voorkomen. Raadpleeg de instructies • Als de voedingskabel beschadigd is, moet deze vervangen worden door de fabrikant of door de technische service of in ieder geval door iemand met een soortgelijke bevoegdheid, om gevaar te voorkomen • De gebruiker mag GEEN HANDELINGEN UITVOEREN DIE NIET EXPLICIET VOOR HEM ZIJN VOORGESCHREVEN EN VERMELD in de handleidingen. Voor reparaties, andere instellingen en bijzonder onderhoud ROEPT U DE HULP IN VAN DE TECHNISCHE SERVICE • Noteer de periodieke controles in het onderhoudsregister.

Belangrijke instructies en waarschuwingen voor iedereen

• Werk niet in de buurt van de scharnieren en de bewegende mechanische delen • Kom niet binnen de bewegingsruimte van de automatisering als deze beweegt • Probeer de beweging van de automatisering niet tegen te werken, dit kan gevaarlijk zijn • Let altijd en hoe dan ook op voor de gevaarlijke punten die aangegeven moeten worden met geschikte symbolen en/of geel-zwarte strepen • Controleer tijdens het gebruik van een hold-to-run-bediening voortdurend, tot u de knop loslaat, of er geen mensen binnen de bewegingsruimte van de bewegende delen komen • De automatisering kan op elk moment onverwacht in beweging komen • Schakel voor reinigings- en onderhoudswerkzaamheden altijd de stroom uit • Houd de bewegende poort in de gaten en houd personen uit de buurt tot de poort volledig is geopend of gesloten.



Gevaar voor verbrijzeling handen



Gevaar voor delen onder spanning



Verboden toegang tijdens beweging

LEGENDA

-  Dit symbool staat bij tekst die aandachtig dient te worden gelezen.
-  Dit symbool hoort bij veiligheidsinstructies.
-  Dit symbool geeft informatie aan die u aan de gebruiker van het product moet verstrekken.

NORMEN WAARNAAR WORDT VERWEZEN

Came Cancelli Automatici is houder van de ISO-certificaten 9001 voor kwaliteitsmanagement en 14001 voor milieubeheer. Dit product is conform alle geldende normen die vermeld worden in de conformiteitsverklaring.

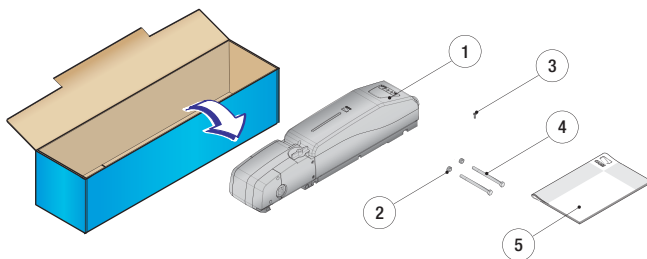
BESCHRIJVING

De automatisering bestaat uit twee delen:

- twee aluminium hefften waarin zich een onomkeerbare motor met encoder bevindt;
- houder van ABS met elektronische printplaat en deksel met programmeringskaart en elektronische ledkaart voor gebruikerslicht.

Benodigheden

1. 1 Automatisering
2. 2 Moeren UNI 5588 M8
3. 1 Schroef UNI 5933 M4 x 12
4. 2 Schroeven UNI 5737 M8 x 110
5. 1 Installatiehandleiding



Gebruiksbestemming

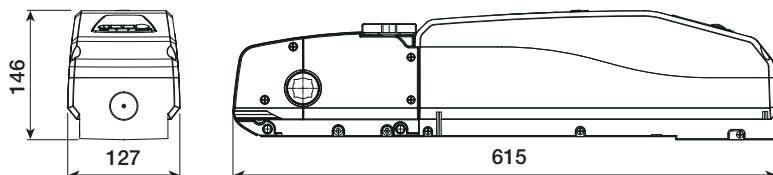
De automatisering is door CAME Cancelli Automatici S.p.A. ontworpen en uitgevoerd in overeenstemming met de geldende veiligheidsnormen voor het aandrijven van middelgrote en grote kantelpoorten voor intensief gebruik bij woningen of appartementengebouwen.

 Elke andere installatie en soorten gebruik die niet overeenstemmen met wat is voorgeschreven in deze gebruiksaanwijzing, zijn verboden.

Gebruikslimieten

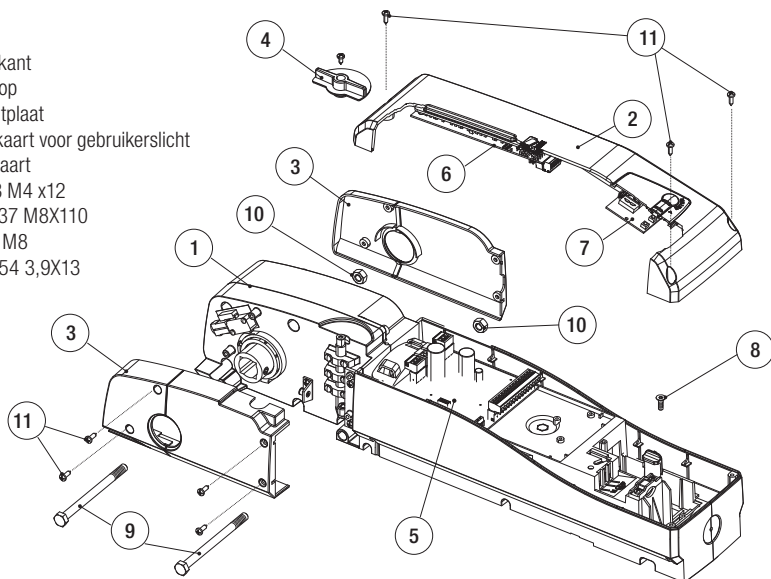
Type	EM4024CB	EM4024CB + EM4024
Oppervlakte van de poort (m ²)	9	14

Maten (mm)



Beschrijving van de delen

1. Motor
2. Deksel
3. Carters aan de zijkant
4. Ontgrendelingsknop
5. Elektronische printplaat
6. Elektronische ledkaart voor gebruikerslicht
7. Programmeringskaart
8. Schroef UNI 5933 M4 x12
9. Schroeven UNI5737 M8x110
10. Moeren UNI5588 M8
11. Schroeven UNI6954 3,9x13

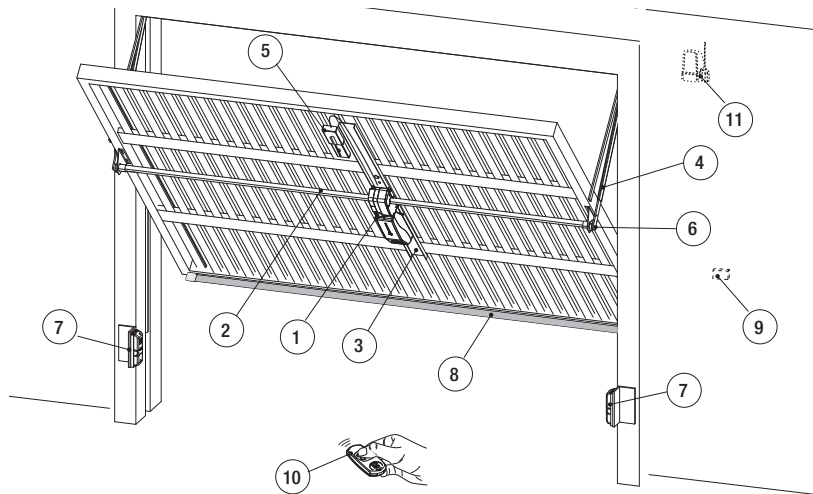


Technische gegevens

Type	EM4024CB
IP-Beschermingsgraad	50
Voeding (V - 50/60 Hz)	120 / 230 AC
Motorvoeding (V - 50/60 Hz)	24 DC
Opgenomen stroom (A)	15 max.
Vermogen (W)	170
Koppel (Nm)	320
Duur opening naar 90° (s)	regelbaar
Intermitterend bedrijf	intensief gebruik
Bedrijfstemperatuur (°C)	-20 ÷ +55
Isolatieklasse	I
Gewicht (kg)	8,8

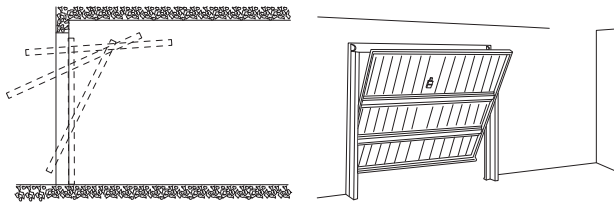
Standaardinstallatie

- | | |
|---|------------------------------|
| 1. Automatisering | (001E781A) |
| 2. Vierkante overbrengingsbuis (001E782A) | 7. Fotocellen |
| 3. Bevestigingsbasis (001E001) | 8. Veiligheidsrand |
| 4. Paar rechte telescopische armen met rechthoekige buis (001E785A) | 9. Sleutelschakelaar |
| 5. Ontgrendelingskoord | 10. Zender |
| 6. Uitrustingen voor montage van de overbrenging aan de zijkant | 11. Knipperlicht met antenne |

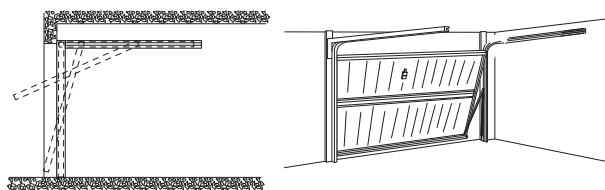


Toepassingsvoorbeelden

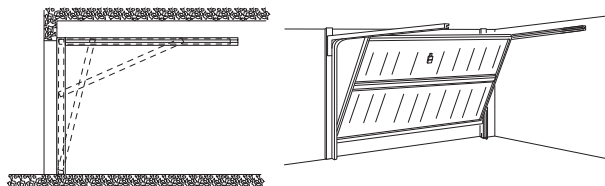
Gedeeltelijk terugtrekkende kantelpoort met tegengewichten of veren.



Kantelpoort met veren, naar buiten stekend bij totaal intrekken.



Kantelpoort met tegengewichten, niet naar buiten stekend bij totaal intrekken.



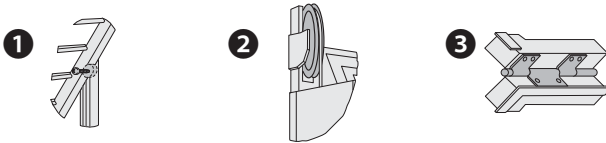
ALGEMENE AANWIJZINGEN VOOR DE INSTALLATIE

△ De installatie moet worden uitgevoerd door deskundige en erkende monteurs die hun werkzaamheden volgens de geldende normen uitvoeren.

Controles vooraf

△ Voordat u overgaat tot de installatie moet u de volgende punten controleren:

- Zorg voor een veelpolige uitschakelaar met een afstand tussen de contacten van meer dan 3 mm om de stroom uit te schakelen.
- Zorg voor buizen en goten voor de elektrische kabels en let erop dat deze nergens kunnen worden beschadigd door andere mechanismen;
-  Controleer of de eventuele aansluitingen in de doos (voor het verloop van het beveiligingscircuit) extra geïsoleerd zijn t.o.v. de andere interne geleidende delen;
- Controleer of de poort goed in evenwicht is; als ze op een willekeurig tussenliggend punt wordt gestopt, moet ze in die stand blijven staan;
- Als er in de poort een voetgangersdoorgang is, moet er verplicht een veiligheidsschakelaar worden geïnstalleerd, aangesloten aan de ingang stop, om de werking van de automatisering te blokkeren als de voetgangersdoorgang open is.
- Controleer of de poort over het hele traject gelijkmatig beweegt, of er geen sprake is van wrijving noch speling tussen de geleiders en geleidingslagen **1** en of de schijven **2** in goede staat verkeren;
- Controleer of de constructie van de poort stevig is en of de scharnieren **3** efficiënt werken.



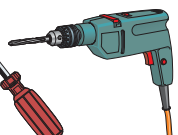
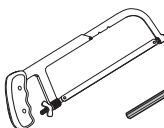
Kabels en minimale diktematen

Aansluiting	Kabeltype	Kabellengte 1 < 10 m	Kabellengte 10 < 20 m	Kabellengte 20 < 30 m
Voeding stuurkast 230 V AC	FROR CEI 20-22 CEI EN 50267-2-1	3G x 1,5 mm ²	3G x 2,5 mm ²	3G x 4 mm ²
Motorvoeding 24 V DC		2 x 1,5 mm ²	2 x 1,5 mm ²	2 x 2,5 mm ²
Knipperlicht		2 x 0,5 mm ²	2 x 1 mm ²	2 x 1,5 mm ²
Fotocelzenders		2 x 0,5 mm ²	2 x 0,5 mm ²	2 x 0,5 mm ²
Fotocelontvangers		4 x 0,5 mm ²	4 x 0,5 mm ²	4 x 0,5 mm ²
Bedieningen en beveiligingen		2 x 0,5 mm ²	2 x 0,5 mm ²	2 x 0,5 mm ²
Antenne	RG58		max. 10 m	
Encoder	GEVLOCHTEN		max. 30 m	

Opm.: Als de kabels een andere lengte hebben dan de in de tabel voorgeschreven lengte, bepaalt u hun doorsnede aan de hand van de effectieve stroomopname door de aangesloten apparaten en volgens de voorschriften van de norm CEI EN 60204-1. Voor seriegeschakelde belastingen op dezelfde lijn dient u de afmetingen van de kabel te bepalen aan de hand van de stroomopname en de effectieve afstanden. Voor aansluiting van producten die niet in deze handleiding is aanmerking zijn genomen, geldt de documentatie die bij deze producten zelf hoort.

Gereedschap en materialen

Zorg ervoor dat u alle instrumenten en materialen hebt die nodig zijn voor een veilige installatie volgens alle geldende voorschriften en normen. In de afbeelding staan enkele voorbeelden van gereedschappen voor de installatie.



INSTALLATIE

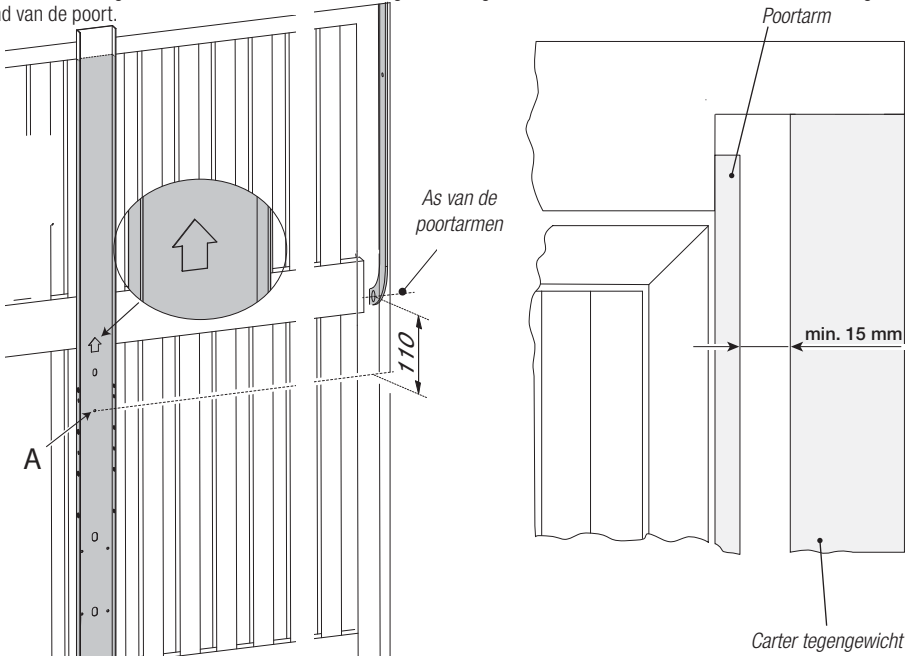
△ De volgende illustraties dienen slechts als voorbeelden en geven de meest voorkomende montagewijze weer, want de ruimte voor de bevestiging van de automatisering en de uitrustingen varieert afhankelijk van de plaats van installatie. De technicus die het systeem installeert zal dus de meest geschikte oplossing moeten kiezen.

Opm.: voor speciale toepassingen, zie het hoofdstuk TOEPASSINGSVOORBEELDEN VOOR POORTEN MET SPECIALE EIGENSCHAPPEN.

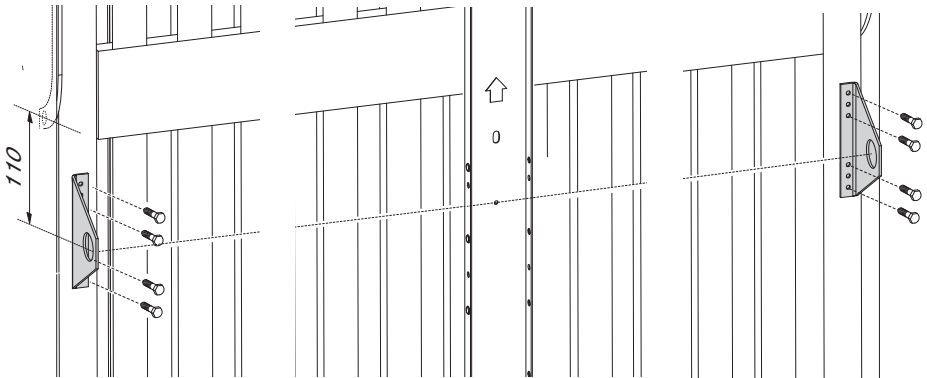
Installatie op een kantelport die naar buiten steekt bij gedeeltelijk intrekken

De afstand tussen de arm van de port en het carter van het tegengewicht moet meer dan 15 mm bedragen.

Plaats de bevestigingsbasis perfect verticaal en bij voorkeur in het midden van de port met de pijl naar boven gericht. De opening A van de basis moet op 110 mm van de as van de poortarmen en naar beneden gericht worden geplaatst. Bevestig de basis met schroeven of klinknagels en zaag het eventuele overschot van de basis af ter hoogte van de rand van de port.

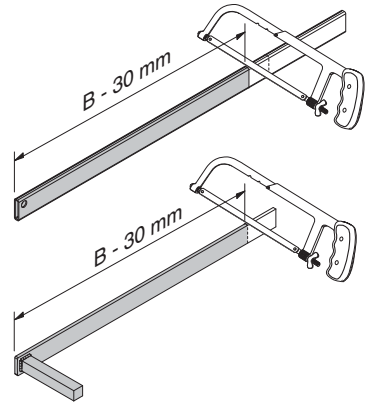
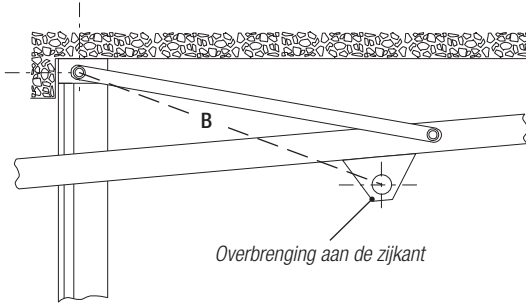


Bevestig de overbrengingen aan de zijkant met schroeven of geschikte klinknagels



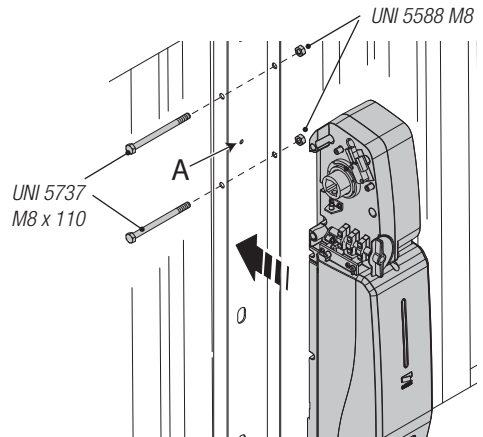
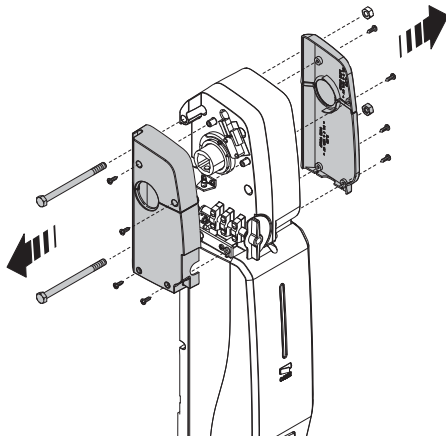
Open de poort helemaal en meet de afstand B.
 Maak de telescopische armen en buizen korter.

Opm.: gebruik voor poorten hoger dan 2400 mm de buis 001E787A voor telescopische armen.

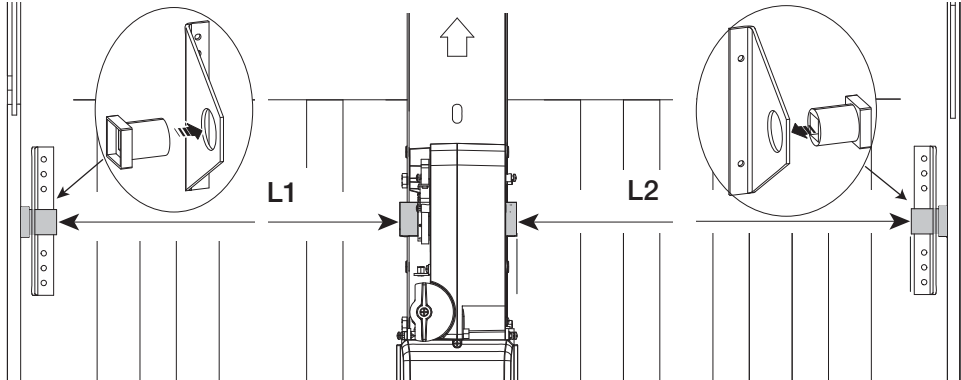


Verwijder de carters aan de zijkant van de motor.

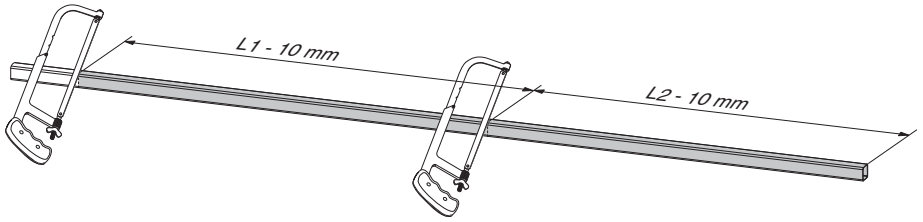
Bevestig de motor aan de basis met behulp van de meegeleverde schroeven en moeren.



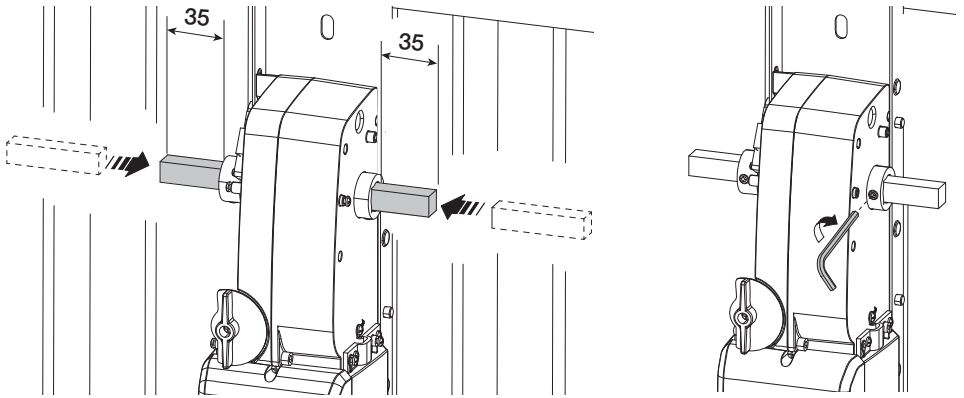
Smeer de bussen en plaats ze in de overbrengingen aan de zijkant.
 Meet de afstanden L1 en L2.



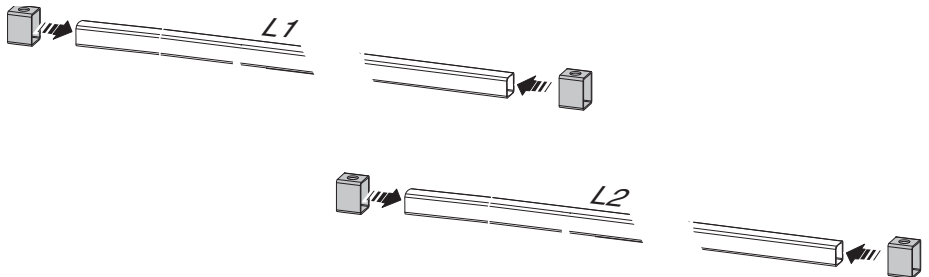
Zaag de vierkante overbrengingsbuis.



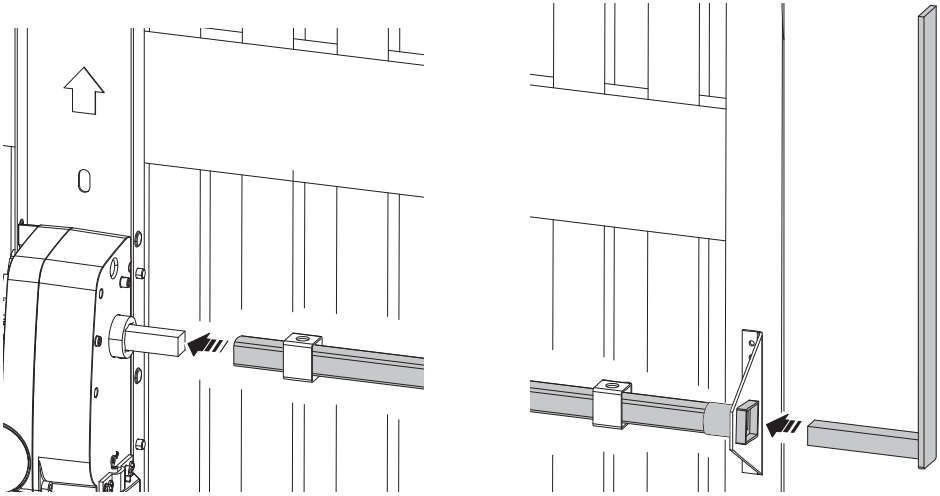
Steek de vierkante assen in de motoras en laat ze 35 mm uitsteken. Zet ze vast met bevestigingsstiften en ontgrendel de motor.



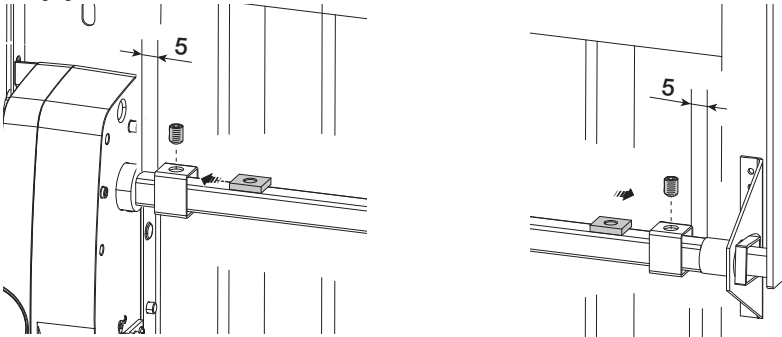
Bevestig de koppelingsklemmen aan de overbrengingsbuis.



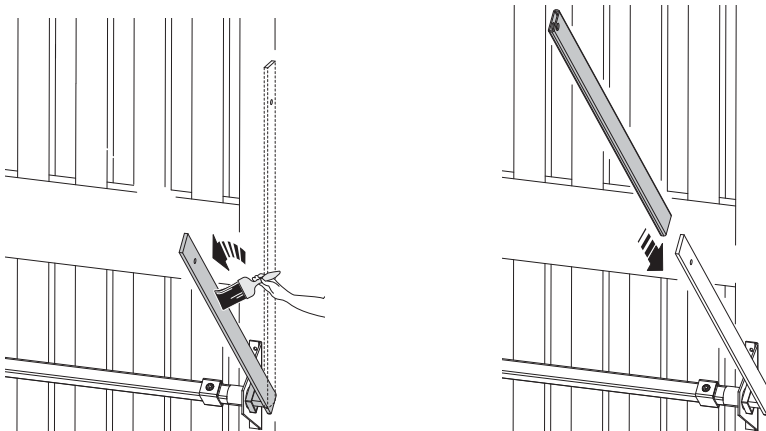
Steek de overbrengingsbuis in de vierkante as en assembleer hem met de bus en de arm.



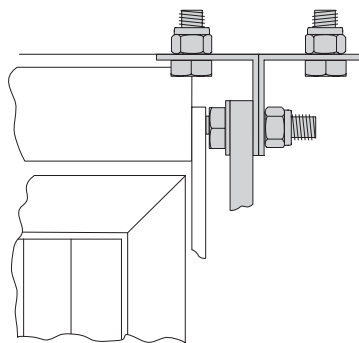
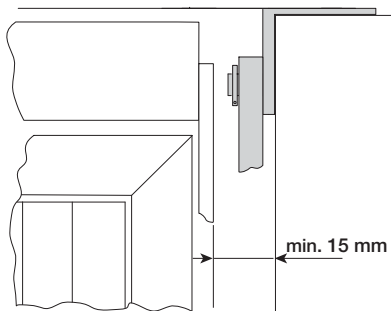
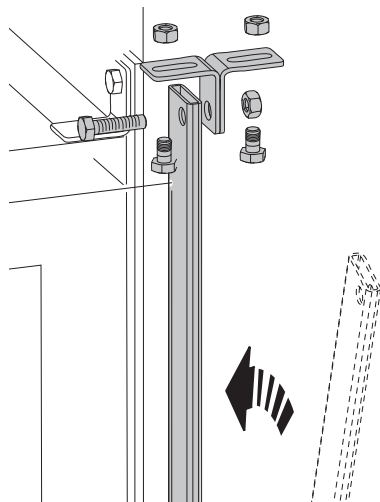
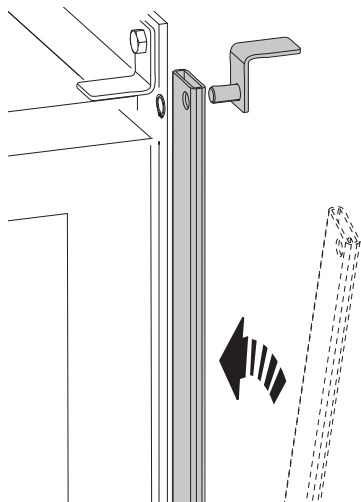
Plaats de koppelingsklemmen op ongeveer 5 mm van de uiteinden van de buis en bevestig ze met de plaatjes en de bevestigingsstiften.



Smeer de arm en steek hem in de telescopische buis.

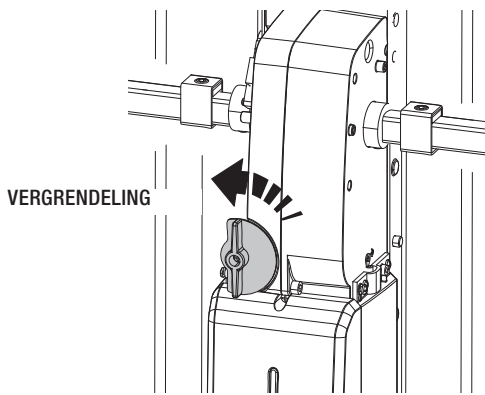
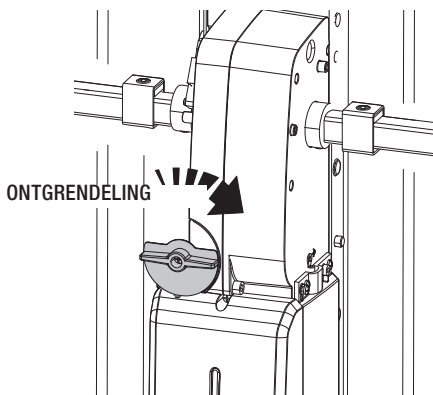


Bevestig de telescopische buis aan de spil, op de reeds aanwezige koppelingen op de poort of met behulp van de meegeleverde haakse beugels door ze zo dicht mogelijk tegen de poortarm te bevestigen.



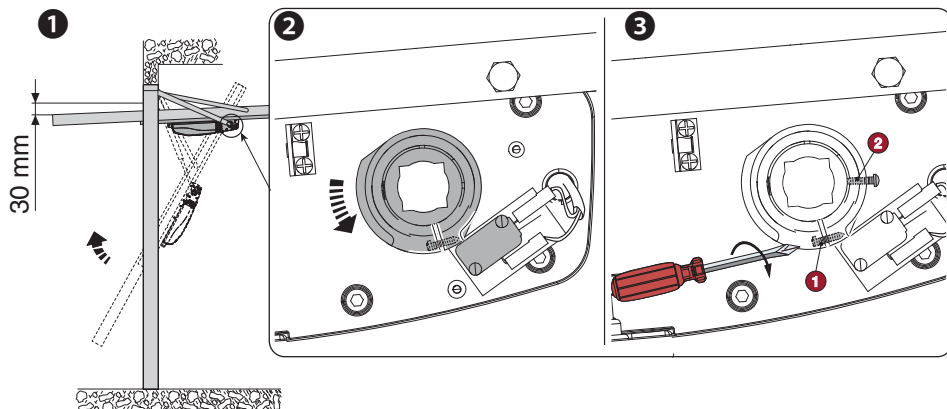
Handmatige ontgrendeling van de motor

⚠ Wees voorzichtig wanneer u de inrichting voor de handmatige vrijgave activeert, aangezien een open poort plotseling kan vallen als de veren verzwakt of gebroken zijn of als de poort niet goed in evenwicht is.



De eindaanslagpunten bepalen

Bij het openen: breng, met de motor ontgrendeld, de poort op ongeveer 30 mm van de totale openingsstand **1**.
Draai de nok tegen de klok in tot de microscharakelaar inschakelt **2** en zet de nok vast met de schroeven **3**.

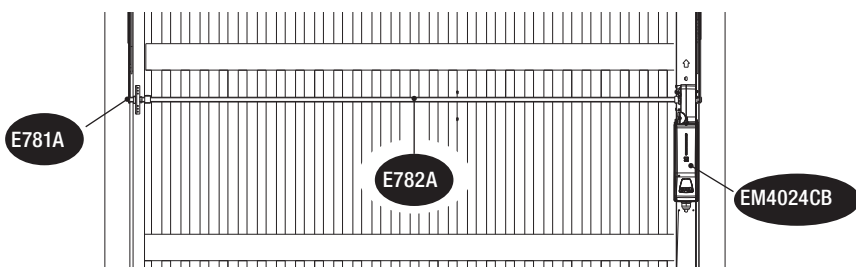


Eén of twee motoren aan de zijkant installeren

ÉÉN MOTOR

De montageprocedure is dezelfde, met de volgende verschillen:

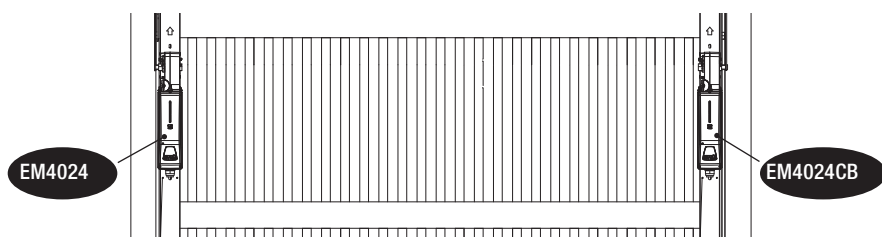
- bevestig de basis op de rand van de poort;
- bevestig de uitrusting 001E782A en de overbrengingsuitrusting 001E781A op de zijde tegenovergesteld aan de motor.



TWEE MOTOREN

De montageprocedure is dezelfde, met de volgende verschillen:

- bevestig de twee bases op de twee zijden van de poort.



ELEKTRISCHE AANSLUITINGEN EN PROGRAMMERING

De elektronische printplaat moet worden gevoed met 24 V AC.

De bedieningen en de uitrustingen werken op 24 V AC.

△ Opgelet! de uitrustingen mogen samen niet meer dan 40W verbruiken.

De functies op de ingangs- en uitgangskontacten, de instelling van de tijden en het beheer van de gebruikers worden geconfigureerd en weergegeven op het display van de programmeringskaart, dat wordt beheerd door speciale software.

Alle aansluitingen worden beveiligd met snelzekeringen.

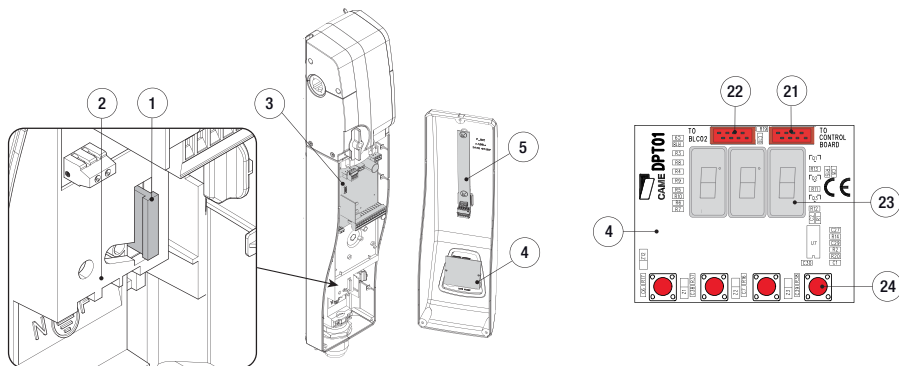
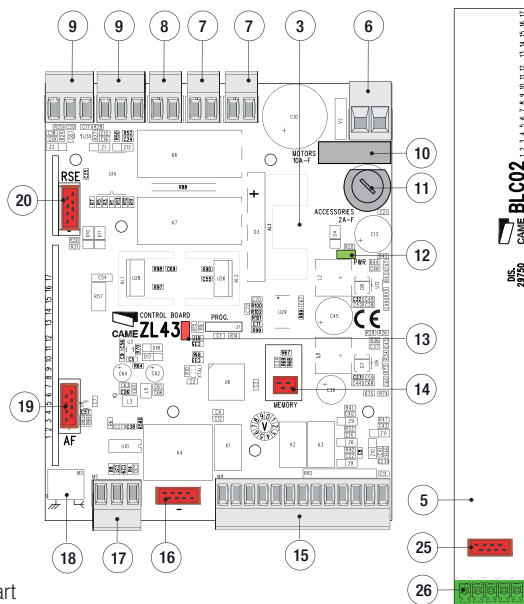
△ *Opgelet! Voordat u aan de stuurkast gaat werken, dient u de netspanning uit te schakelen.*

ZEKERINGENTABEL

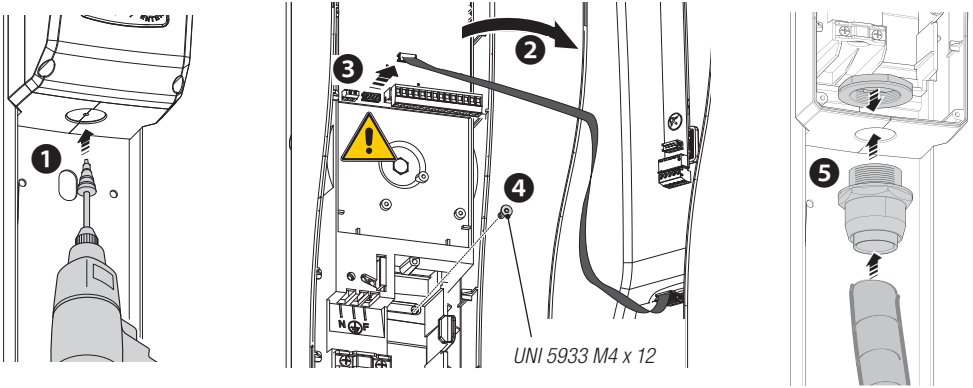
Lijnzekering	2 A-F (230 V)
Zekering motoren	3,15 A-F (120 V)
Zekering uitrustingen	15 A-F
Zekering uitrustingen	2 A-F

Beschrijving van de delen

- Lijnzekering
- Aansluitklemmen voeding 120 / 230 V AC
- Elektronische printplaat
- Programmeringskaart
- Elektronische ledkaart voor gebruikerslicht
- Aansluitklemmen voeding 24 V
- Aansluitklemmen motoren
- Aansluitklemmen eindaanslag
- Aansluitklemmen encoder
- Zekering motoren
- Zekering uitrustingen
- Led die de aanwezigheid spanning aangeeft
- Led die de programmering aangeeft
- Connector printplaat memory roll
- Aansluitklemmen bedieningen en beveiligingen
- Connector programmeringskaart
- Aansluitklemmen voor aansluiting CRP
- Aansluitklemmen antenne
- Connector voor AF-kaart
- Connector voor aansluiting aan kaart
- Connector voor aansluiting aan elektronische ledkaart
- Display
- Programmeertoetsen
- Connector voor aansluiting aan de programmeringskaart
- Aansluitklemmen voor aansluiting aan tweede elektronische ledkaart



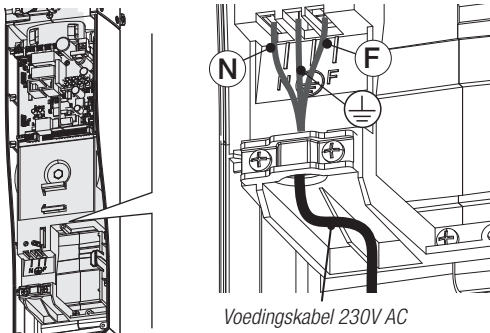
Alvorens de elektrische aansluitingen uit te voeren, boor zorgvuldig in het voorgevormde gat **1**. Verwijder het deksel **2** en koppel voorzichtig de platte kabel van de elektronische printplaat los **3**. Bevestig het onderste deel van de houder van de stuurkast aan de basis met de meegeleverde schroef **4**. Monteer de wartel en ribbelbuis (beide niet meegeleverd) en zorg ervoor dat de beschermingsgraad IP40 wordt behouden. **5**.



Voeding

NETVOEDING 230 V AC (fabrieksconfiguratie)

Sluit de netvoeding aan de klem van de kaarthouder aan.



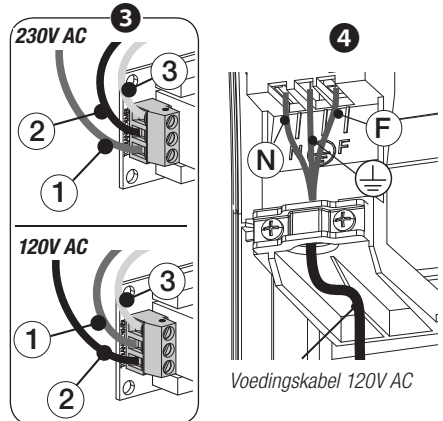
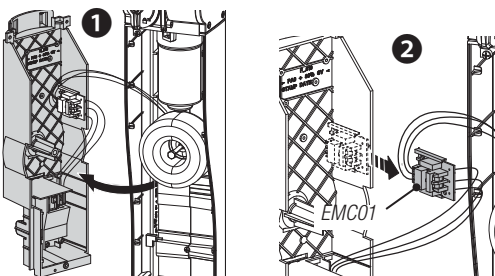
Ref.	Beschrijving
(N)	Nul
(F)	Lijn
⊕	Aarde
①	Voeding transformator 230 V AC (rode kabel)
②	Voeding transformator 120 V AC (zwarte kabel)
③	Voeding transformator 0 V AC (witte kabel)

NETVOEDING 120 V AC

Haal de kaarthouder van de motor **1**, verwijder het filter EMC01 uit de kaarthouder **2** en verwissel de kabels **1** en **2** zoals aangegeven **3**.

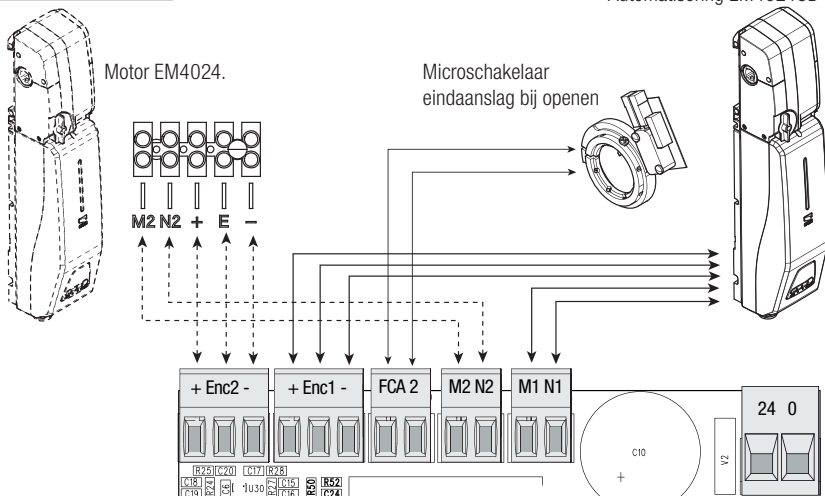
Plaats het filter EMC01 en de kaarthouder terug.

Sluit de netvoeding aan de klem van de kaarthouder aan **4**.

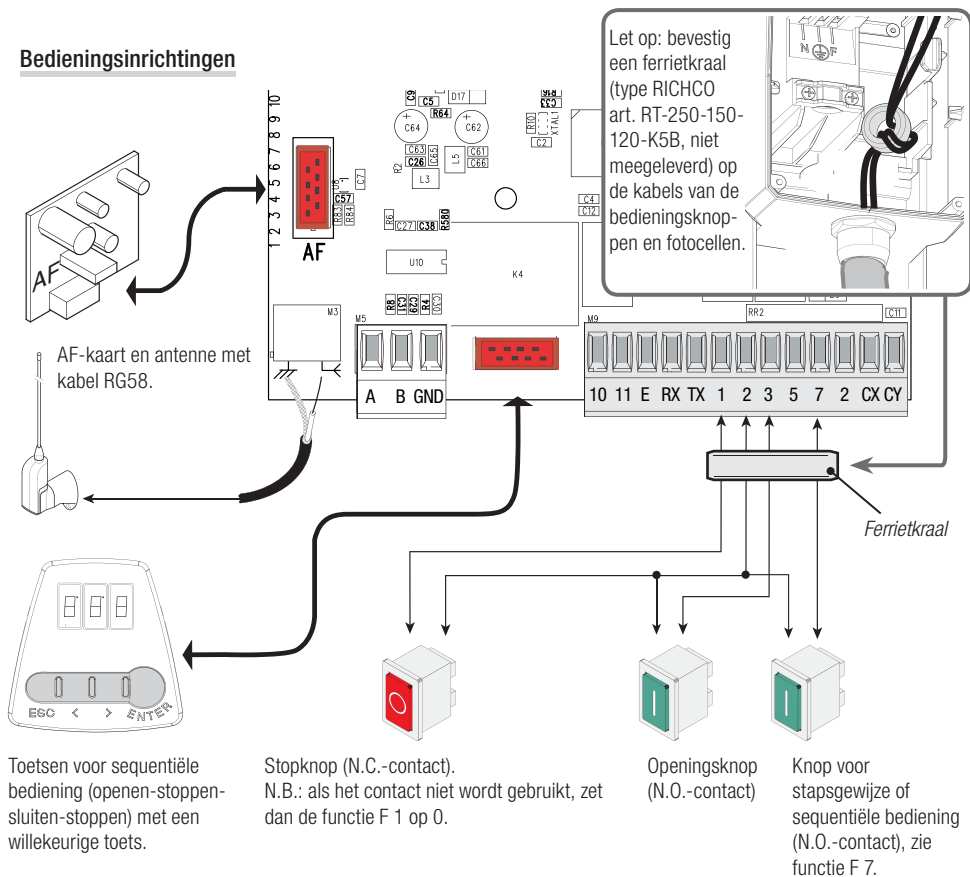


De tweede motor aansluiten

Automatisering EM4024CB



Bedieningsinrichtingen



Veiligheidsinrichtingen

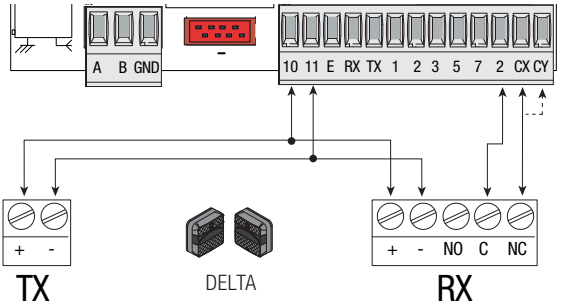
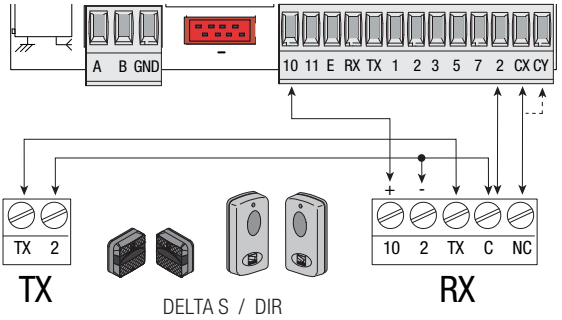
Fotocellen

Configureer het contact CX of CY (N.C.), ingang voor veiligheidsinrichtingen zoals fotocellen, conform de norm EN 12978. Zie de functies van de ingangen CX (functie F2) of CY (Functie F3) in:

- C1 weer openen tijdens sluiten: tijdens het sluiten van de poort veroorzaakt het openen van het contact de omkering van de beweging totdat de poort helemaal open is;

- C4 wachten bij obstakel: de poort stopt als ze in beweging is, met daaropvolgende voortzetting van de beweging als het obstakel is verwijderd.

Opm.: als de contacten CX en CY niet worden gebruikt, moeten ze bij de programmering worden gedeactiveerd.

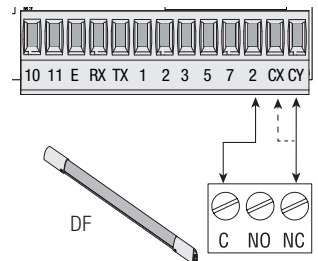
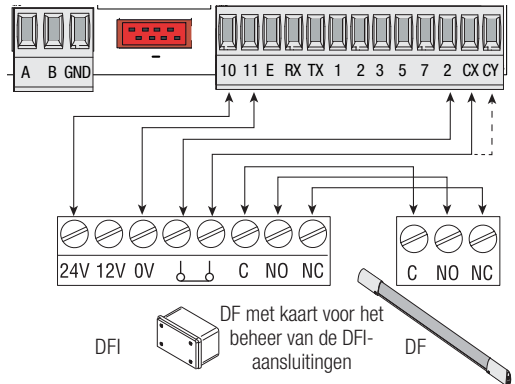


Veiligheidsranden

Configureer het contact CX of CY (N.C.), ingang voor veiligheidsinrichtingen zoals veiligheidsranden, conform de norm EN 12978. Zie de functies van de ingangen CX (functie F2) of CY (functie F3) in:

- C7 weer openen tijdens sluiten: tijdens het sluiten van de poort veroorzaakt het openen van het contact de omkering van de beweging totdat de poort helemaal open is;

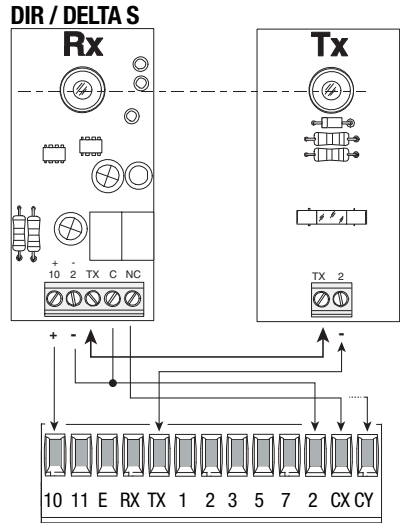
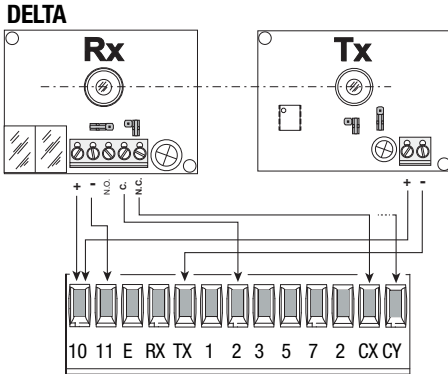
Opm.: als de contacten CX en CY niet worden gebruikt, moeten ze bij de programmering worden gedeactiveerd.



Veiligheidsaansluiting van de fotocellen

Bij elke opdracht voor openen of sluiten controleert de kaart of de fotocellen werken. Als er een afwijking is wordt de besturing geblokkeerd.

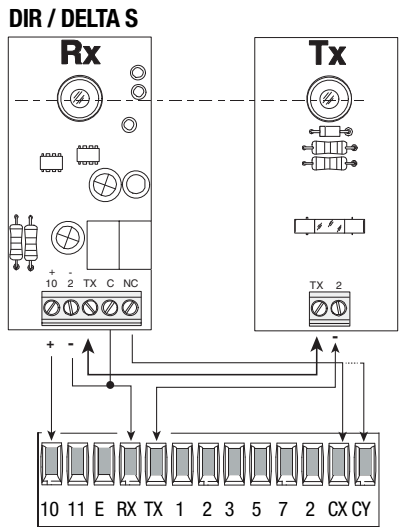
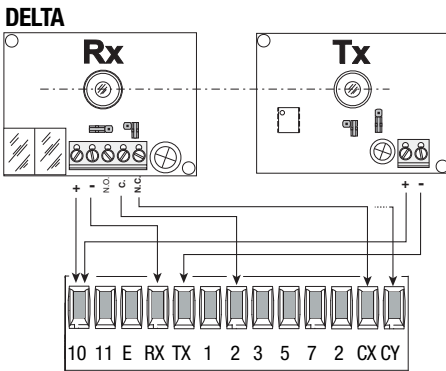
Selecteer met de functie F 5 op welke ingangen de aansluiting moeten worden geactiveerd.



Sleep Mode

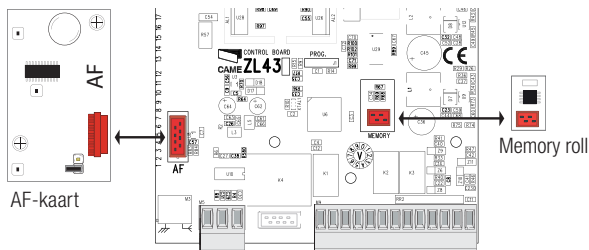
Met de functie Sleep Mode kan in stand-by het energieverbruik van de fotocellen worden gereduceerd.

Selecteer 1 met de functie F 60.

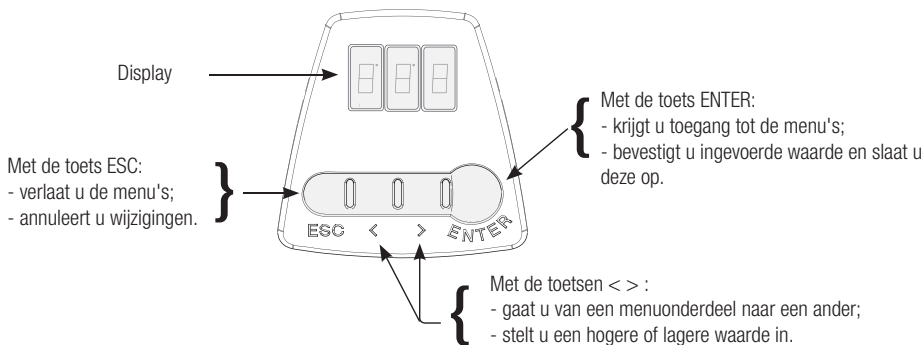


Gegevens opslaan

Om gebruikers in te voeren, te wijzigen of te verwijderen of een automatisering te bedienen op afstand, dient de AF-kaart te worden gemonteerd. Monteer de memory roll om de instellingen en geregistreerde gebruikers op een andere printkaart op te slaan en op te laden.



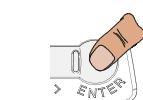
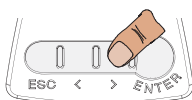
Beschrijving van de programmeeropdrachten



Door de menu's bladeren

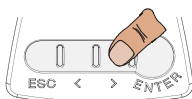
Om toegang te krijgen tot het menu houdt u de toets ENTER gedurende minstens vijf seconden ingedrukt.

Gebruik de pijlen om een menuonderdeel te kiezen...



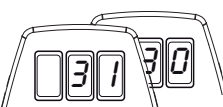
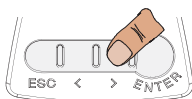
... en druk dan op ENTER

Gebruik de pijlen ook in de submenu's ...



... en druk dan op ENTER

Druk op de pijlen om een waarde te verhogen of verlagen...



...wacht 10 seconden of druk op ESC om een menu te verlaten.

👉 Opm.: als het menu actief is kan de installatie niet worden gebruikt.

Opbouw van het menu

F 1	Functie totale stop (1-2)
F 2	Functie die bij de ingang 2-CX hoort
F 3	Functie die bij de ingang 2-CY hoort
F 5	Functie veiligheidstest
F 6	Functie hold-to-run-werking
F 7	Modus bediening op 2-7
F 8	Modus bediening op 2-3 / 2-3P
F 9	Functie obstakeldetectie met stilstaande motor
F 11	Uitschakeling encoder
F 13	Duwkracht bij sluiten
F 18	Ledlamp
F 19	Duur automatische sluiting
F 21	Duur voor eerste knipperlicht
F 22	Werkingsduur
F 25	Duur ledlamp als gebruikerslicht
F 28	Regeling snelheid tijdens openen
F 29	Regeling snelheid tijdens sluiten
F 30	Regeling vertragingssnelheid tijdens openen
F 31	Regeling vertragingssnelheid tijdens sluiten
F 33	Regeling afstellingssnelheid
F 34	Gevoeligheid tijdens het bewegen
F 35	Gevoeligheid tijdens de vertraging
F 36	Regeling gedeeltelijke opening
F 37	Regeling vertragingstartpunt tijdens openen van de motor
F 38	Regeling vertragingstartpunt tijdens sluiten van de motor
F 40	Regeling naderingsstartpunt tijdens sluiten van de motor
F 46	Instelling aantal motoren
F 47	Vertraagd starten bij sluiten
F 50	Gegevens opslaan in de memory roll
F 51	Gegevens lezen in de memory roll
F 60	Functie Sleep Mode
U 1	Invoer nieuwe gebruiker
U 2	Verwijdering afzonderlijke gebruiker
U 3	Verwijdering alle gebruikers
A 2	Motortest
A 3	Baan afstellen
A 4	Parameters resetten
A 5	Aantal bewegingen
H 1	Versie software

Menu motortest en baan afstellen

Belangrijk! Start het programmeren eerst met de volgende handelingen:

1 Motortest;

2 Baan afstellen.

A2	Motortest	0 = Gedeactiveerd / 1 = Geactiveerd
Controleer of de motor goed werkt en in de goede richting draait (zie de paragraaf motortest).		
A3	Baan afstellen	0 = Gedeactiveerd / 1 = Geactiveerd
Automatische afstelling van de baan van de poort (zie de paragraaf baan afstellen).		
A4	Parameters resetten	0 = Gedeactiveerd / 1 = Geactiveerd
Opgelet! Indien nodig, kunnen de defaultparameters worden gereset met de volgende functie: Reset van de gegevens (defaultinstellingen) en annulering van de baanafstelling.		
A5	Aantal bewegingen	1 = 1000 bewegingen; 100 = 100000 bewegingen; 1.0 = meer dan een miljoen bewegingen
Geeft het aantal bewegingen van de kantelpoort weer.		

Functiemenu

F1	Totale stop [1-2] 0 = Gedeactiveerd / 1 = Geactiveerd
N.C.-ingang – Stoppen van de poort met deactivering van de eventuele automatische sluiting; gebruik, om de beweging te hernemen, de bedieningsinrichting. De veiligheidsinrichting moet worden aangesloten op [1-2].	
F2	Ingang [2-CX] 0 = Gedeactiveerd (default) / 1 = C1 / 4 = C4 / 7 = C7
N.C.-ingang – Mogelijkheden voor toewijzing: C1 = weer openen tijdens sluiten voor fotocellen, C4 = wachten bij obstakel, C7 = weer openen tijdens sluiten voor veiligheidsranden.	
F3	Ingang [2-CY] 0 = Gedeactiveerd (default) / 1 = C1 / 4 = C4 / 7 = C7
N.C.-ingang – Mogelijkheden voor toewijzing: C1 = weer openen tijdens sluiten voor fotocellen, C4 = wachten bij obstakel, C7 = weer openen tijdens sluiten voor veiligheidsranden.	
F5	Veiligheidstest 0 = Gedeactiveerd (default) / 1 = CX / 2 = CY / 3 = CX+CY
Na elke instructie voor openen of sluiten controleert de kaart of de fotocellen goed werken.	
F6	Hold-to-run-werking 0 = Gedeactiveerd (default) / 1 = Geactiveerd
De poort opent en sluit als een knop ingedrukt wordt gehouden. Knop voor openen op het contact [2-3] en knop voor sluiten op het contact [2-4]. Alle andere bedieningen, ook de afstandsbediening, zijn uitgeschakeld.	
F7	Bediening [2-7] 0 = stap-voor-stap (default) / 1 = sequentieel
Stap-voor-stap = openen-sluiten, sequentieel = openen-stoppen-sluiten-stoppen.	
F8	Bediening [2-3] 0 = openen (default) / 1 = gedeeltelijk openen
Openen (volledig openen van de poort) of gedeeltelijk openen (gedeeltelijk openen van de poort: de mate van openen hangt af van het instellingspercentage van de baan ingesteld met F36).	
F9	Obstakeldetectie met stilstande motor 0 = Gedeactiveerd (default) / 1 = Geactiveerd
Als de poort gesloten of open is of na een totale stop, blijft de motor stilstaan als de veiligheidsinrichtingen (fotocellen of veiligheidsranden) een obstakel detecteren.	
F11	Uitschakeling encoder 0 = encoder geactiveerd (default) / 1 = encoder gedeactiveerd
Schakelt het beheer van de vertragingen, de obstakeldetectie en de gevoeligheid uit.	
F13	Duwkracht bij sluiten 0 = Gedeactiveerd (default) / 1 = minimale duwkracht / 2 = gemiddelde duwkracht / 3 = maximale duwkracht
Bij de eindaanslag bij het sluiten geeft de motor kort duwkracht.	
F18	Ledlamp 0 = Lamp / 1 = Cyclus / 2 = Gebruikerslicht (default)
In lamp-modus blijft hij alleen bij bewegingen tijdens het openen en sluiten van de poort aan. In cyclus-modus blijft hij aan van het begin van het openen tot het volledig sluiten, inclusief de wachttijd voor de automatische sluiting. In gebruikerslicht-modus blijft hij aan vanaf het moment dat de instructie naar de automatisering wordt verstuurd tot een instelbare tijd, zie F25.	
F19	Duur automatische sluiting 0 = Gedeactiveerd (default) / 1 = 1 s / 2 = 2 s / ... / 180 = 180 s
De wachttijd voor de automatische sluiting begint bij het bereiken van de eindaanslag bij het openen en kan ingesteld worden om 1 s tot 180 s te duren. De automatische sluiting wordt niet geactiveerd als de veiligheidsinrichtingen ingrijpen bij de detectie van een obstakel, na een totale stop of als er geen stroom is.	
F21	Duur voor eerste knipperlicht 0 = Gedeactiveerd (default) / 1 = 1 s / 2 = 2 s / ... / 5 = 5 s
Bij het versturen van een instructie voor openen of sluiten, knippert het knipperlicht op [10-E] voordat de beweging begint. De duur van het knipperen is in te stellen op 1 s tot 5 s.	
F22	Werkingsduur 5 = 5 s / 6 = 6 s / ... / 120 = 120 s (default)
Werkingsduur van de motor bij het openen en sluiten. Kan op 5 s tot 120 s worden ingesteld.	
F25	Duur gebruikerslicht 60 = 60 s (default) / 61 = 61 s / ... / 250 = 250 s
Ledlamp, blijft aan voor een benodigde duur tijdens het openen/sluiten van de poort. Kan op 60 s tot 250 s worden ingesteld.	

F28	Openingsnelheid motor	$50 = \text{Minimale snelheid} / \dots / 70 = \text{Snelheid (default)} / \dots / 100 = \text{Maximale snelheid}$
Voor het instellen van de snelheid van de motor tijdens het openen.		
F29	Sluitingsnelheid motor	$20 = \text{Minimale snelheid} / \dots / 50 = \text{Snelheid (default)} / \dots / 100 = \text{Maximale snelheid}$
Voor het instellen van de snelheid van de motor tijdens het sluiten.		
F30	Vertragingssnelheid bij openen	$30 = \text{Minimale snelheid (default)} / \dots / 60 = \text{Maximale snelheid}$
Voor het instellen van de snelheid van de motor in de vertragingfase tijdens het openen.		
F31	Vertragingssnelheid bij sluiten	$10 = \text{Minimale snelheid} / \dots / 30 = \text{Snelheid (default)} / \dots / 50 = \text{Maximale snelheid}$
Voor het instellen van de snelheid van de motor in de vertragingfase tijdens het sluiten.		
F33	Instelling afstelling	$20 = 20\% \text{ van de motorsnelheid} / \dots / 40 = 40\% \text{ van de motorsnelheid (default)}$
Voor het instellen van de motorsnelheid tijdens de afstellingsfase.		
F34	Gevoeligheid baan	$0 = \text{gevoeligheid gedeactiveerd} \quad 10 = \text{maximale gevoeligheid} / \dots / 100 = \text{minimale gevoeligheid (default)}$
Voor het instellen van de gevoeligheid waarmee obstakels worden gedetecteerd tijdens de beweging.		
F35	Gevoeligheid vertragingen	$0 = \text{gevoeligheid gedeactiveerd} \quad 10 = \text{maximale gevoeligheid} / \dots / 100 = \text{minimale gevoeligheid (default)}$
Voor het instellen van de gevoeligheid waarmee obstakels worden gedetecteerd tijdens de vertragingfase.		
F36	Instelling gedeeltelijke opening	$10 = 10\% \text{ van de baan} / \dots / 50 = 50\% \text{ van de baan (default)} / \dots / 80 = 80\% \text{ van de baan}$
Voor het instellen, in procenten van de totale baan, van de opening van de poort.		
F37	Vertragingpunt opening	$10 = 10\% \text{ van de baan} / \dots / 20 = 20\% \text{ van de baan (default)} / \dots / 70 = 70\% \text{ van de baan}$
Voor het instellen, in procenten van de totale baan, van het beginpunt van de vertraging tijdens de opening.		
F38	Vertragingpunt sluiting	$10 = 10\% \text{ van de baan} / \dots / 50 = 50\% \text{ van de baan (default)} / \dots / 70 = 70\% \text{ van de baan}$
Voor het instellen, in procenten van de totale baan, van het beginpunt van de vertraging tijdens de sluiting.		
F40	Naderingspunt tijdens sluiting	$1 = 1\% \text{ van de baan} / \dots / 20 = 20\% \text{ van de baan (default)}$
Voor het instellen, in procenten van de totale baan, van het beginpunt van de naderingsfase tijdens de sluiting.		
F46	Aantal motoren	$0 = M1 \text{ en } M2 / 1 = M1 \text{ (default)}$
Voor het instellen van het aantal op de stuurkast aangesloten motoren.		
F47	Vertraagde start bij sluiten	$0 = \text{Gedeactiveerd} / 1 = 1\% \text{ van de baan (minimum)} / \dots / 10 = 10\% \text{ van de baan (default)} / \dots / 25 = 25\% \text{ van de baan (maximum)}$
Voor het instellen, in procenten van de totale baan, van de start met vertragingssnelheid bij het sluiten.		
F50	Gegevens opslaan	$0 = \text{Gedeactiveerd (default)} / 1 = \text{Geactiveerd}$
Om de gebruikers en opgeslagen instellingen in de memory roll op te slaan. Opm.: deze functie verschijnt alleen als er een memory roll in de besturingskaart is aangesloten.		
F51	Gegevens lezen	$0 = \text{Gedeactiveerd (default)} / 1 = \text{Geactiveerd}$
Om de in de memory roll opgeslagen gegevens in de stuurkast te laden. Opm.: deze functie verschijnt alleen als er een memory roll in de besturingskaart is aangesloten.		
F60	Sleep Mode	$0 = \text{Gedeactiveerd (default)} / 1 = \text{Geactiveerd}$
Om de fotocellen in stand-by minder energie te laten verbruiken.		

Menu gebruikers

U 1	Gebruiker invoeren 1 = Stapsgewijze bediening (openen-sluiten) / 2 = Sequentiële bediening (openen-stoppen-sluiten-stoppen) / 3 = Bediening alleen openen / 4 = Bediening voetgangers/gedeeltelijk
Gebruiker invoeren (max. 25 gebruikers) behorend bij een instructie door middel van een zender of een andere inrichting (zie paragraaf gebruiker invoeren met bijbehorende instructie).	
U 2	Gebruiker verwijderen
Eén enkele gebruiker verwijderen (zie paragraaf één enkele gebruiker verwijderen).	
U 3	Gebruikers verwijderen 0 = Gedeactiveerd / 1 = Verwijdering van alle gebruikers
Alle gebruikers verwijderen.	

Menu met informatie

H 1	Versie
geeft de versie van de software weer.	

Gebruikers invoeren met bijbehorende instructie

N.B.: tijdens het invoeren / verwijderen van gebruikers zijn de nummers die knipperen de nummers die beschikbaar zijn om aan een gebruiker toe te wijzen (max. 25 gebruikers).

Opgelet! Verwijder, voordat u gebruikers invoert, de memory roll-kaart als die aanwezig is.

Selecteer U 1. Druk op ENTER om te bevestigen **1**.

Selecteer een instructie voor de gebruiker.

De instructies zijn:

1 = stap-voor-stap (openen-sluiten);

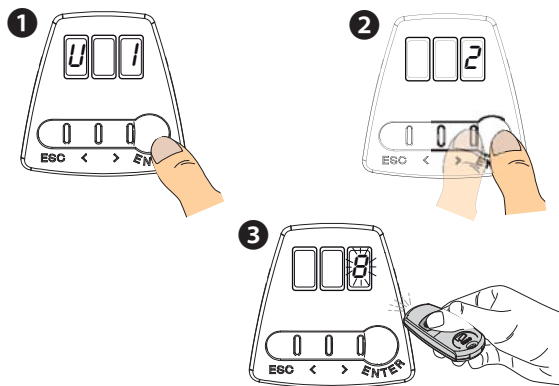
2 = sequentieel (openen-stoppen-sluiten-stoppen);

3 = openen;

4 = gedeeltelijke opening.

Druk op ENTER om te bevestigen **2**.

Er zal enkele seconden een beschikbaar nummer van 1 tot 25 knipperen. Dit nummer zal aan de gebruiker worden toegewezen nadat de code met de zender is verstuurd **3**.



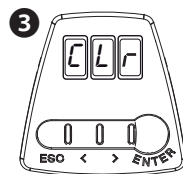
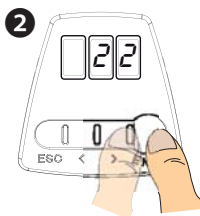
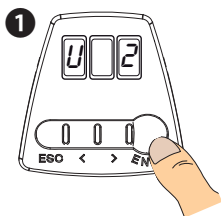
Gebruiker	Bijbehorende instructie
1 -	
2 -	
3 -	
4 -	
5 -	
6 -	
7 -	
8 -	
9 -	
10 -	
11 -	
12 -	
13 -	
14 -	
15 -	
16 -	
17 -	
18 -	
19 -	
20 -	
21 -	
22 -	
23 -	
24 -	
25 -	

Een afzonderlijke gebruiker verwijderen

Selecteer U 2. Druk op ENTER om te bevestigen ❶.

Selecteer het te verwijderen gebruikersnummer met de pijltoetsen. Druk op ENTER om te bevestigen ❷.

De melding CLR verschijnt om de verwijdering te bevestigen ❸.



Motortest

Selecteer A 2. Druk op ENTER om te bevestigen ❶.

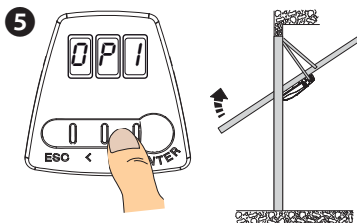
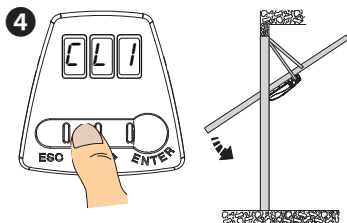
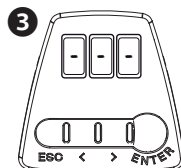
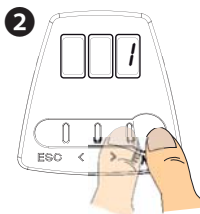
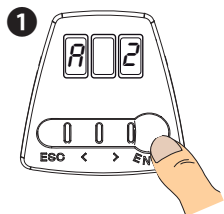
Selecteer 1 om de test te activeren. Druk op ENTER om te bevestigen ❷.

De melding "---" verschijnt in afwachting van een instructie ❸.

Houd de pijltoets < ingedrukt en controleer of de poort gaat sluiten ❹.

Doe hetzelfde met de pijltoets > om te controleren of de poort gaat openen ❺.

Als dit niet gebeurt, verwissel dan de fasen van de motor M1-N1.



Baan afstellen

N.B.: controleer voordat u de baan afstelt of er niets in de weg zit in de bewegingsruimte van de vleugel.
Belangrijk! Tijdens het afstellen zijn alle beveiligingen uitgeschakeld behalve de beveiliging TOTALE STOP.

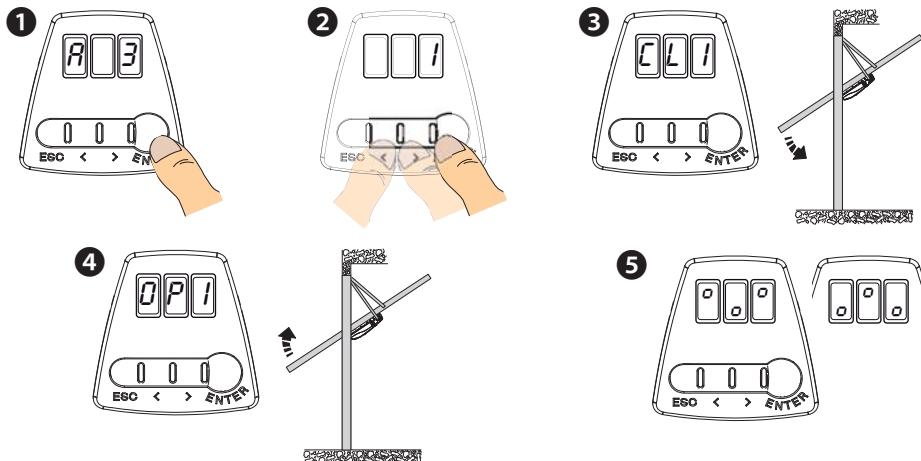
Selecteer A 3. Druk op ENTER om te bevestigen **1**.

Selecteer 1 en druk op ENTER om te bevestigen **2**.

De poort zal sluiten tot de mechanische eindaanslag **3**.

Vervolgens zal de poort openen tot de microscharkeelaar inschakelt **4**.

Wacht enkele seconden tot de afstelling is geregistreerd, hetgeen wordt aangegeven op het display **5**.



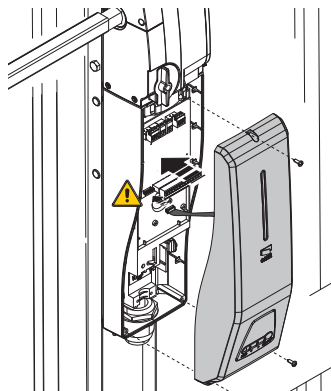
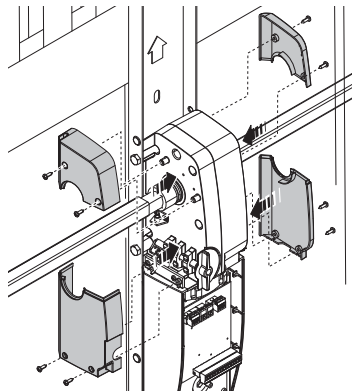
AFSLUITENDE VERRICHTINGEN

Controleer, met de motor ontgrendeld, of de kantelpoort in elke positie in evenwicht is. Indien nodig, grijp in op de volgende wijze:

- met een centrale motor moet het gewicht van de motor gelijkmatig over de twee tegengewichten worden verdeeld.
- met een motor aan de zijkant moet het gewicht van de motor worden verdeeld in 1/3 op het tegengewicht aan de zijde van de motor en 2/3 op het tegenoverliggende tegengewicht.
- met twee motoren aan de zijkant moet het gewicht van de motor worden verdeeld naar gelang het gewicht van elke motor.

Verplaats bij kantelpoorten met veren het bevestigingspunt van de veer in de meest geschikte opening.

Voltooi de elektrische aansluitingen en de inwerkstelling. Bevestig de carters aan de zijkant en het deksel, controleer of de platte kabel van de programmeringskaart aan de besturingskaart zit aangesloten.

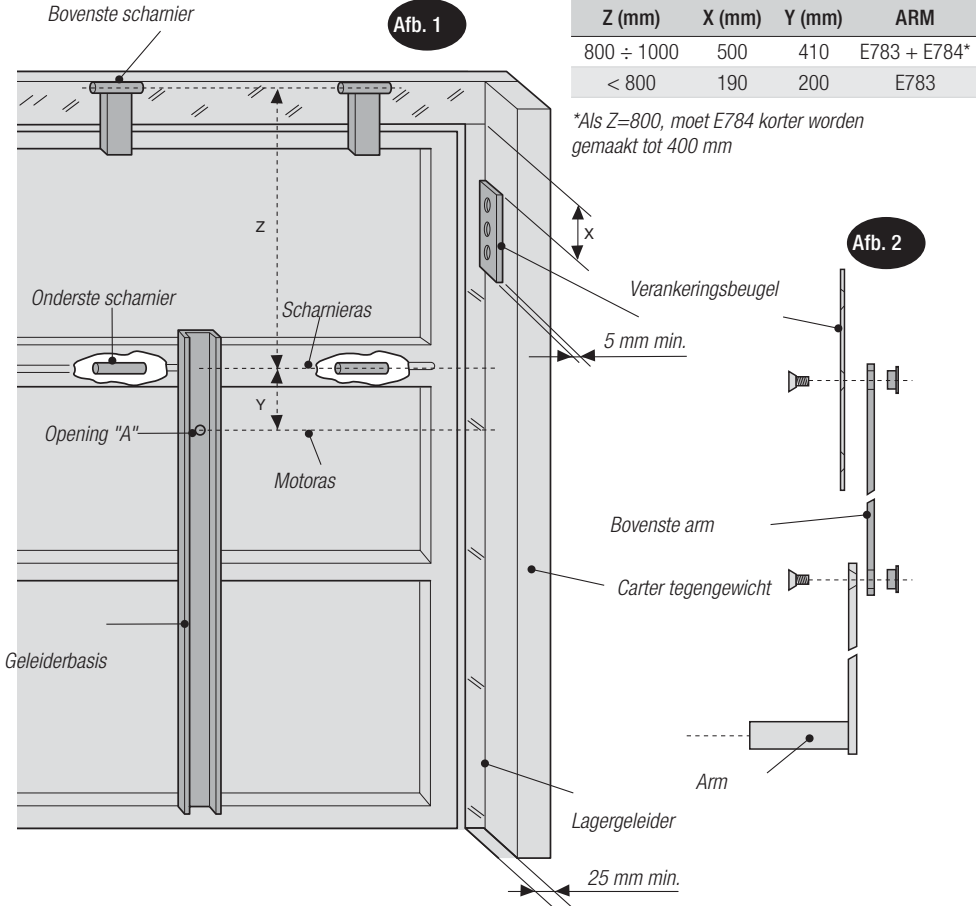


TOEPASSINGSVOORBEELDEN VOOR POORTEN MET SPECIALE EIGENSCHAPPEN.

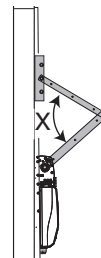
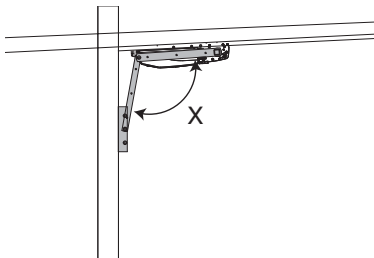
Scharnierende kantelpoort met tegengewichten of veren met lagergeleider van minimaal 25 mm met centrale motor

Bevestig de geleiderbasis (001E001) en de verankeringsbeugel zoals in afbeelding 1 met inachtneming van de waarden in de tabel.

Assembleer de scharnierarmen (001E783) zoals in afbeelding 2 en installeer dan de motor, de overbrengingen en de overbrengingsbuis volgens de procedure die in de voorgaande paragrafen is beschreven.



N.B.: controleer of bij het openen en sluiten van de poort, de hoek X, die de armen vormen, niet groter is dan 130°. Als dit wel het geval is, plaats dan de bovenste arm in de meest geschikte opening van de bevestigingsbeugel.

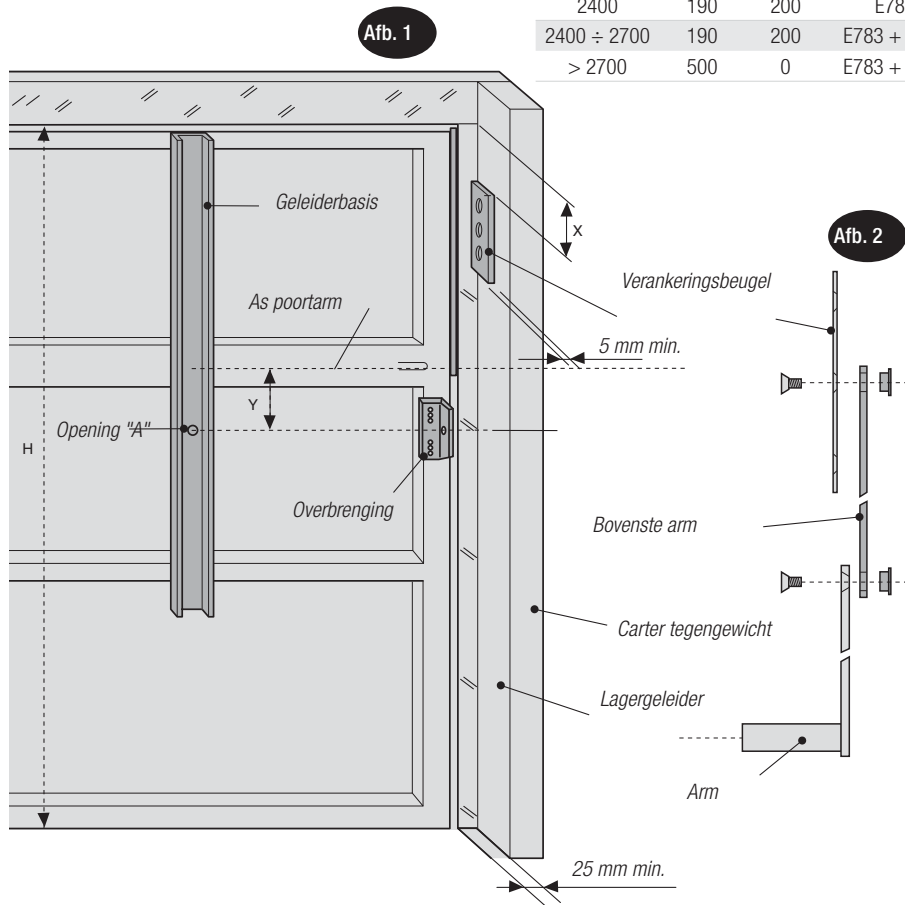


Kantelpoort met tegengewichten of veren met lagergeleider van minimaal 25 mm met centrale motor

Bevestig de geleiderbasis (001E001) en de verankeringsbeugel zoals in afbeelding 1 met inachtneming van de waarden in de tabel.

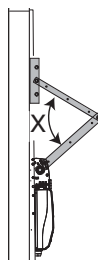
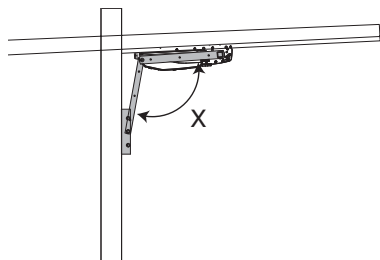
Assembleer de scharnierarmen (001E783) zoals in afbeelding 2 en installeer dan de motor, de overbrengingen en de overbrengingsbuis volgens de procedure die in de voorgaande paragrafen is beschreven.

H (mm)	X (mm)	Y (mm)	ARM
2400	190	200	E783
2400 ÷ 2700	190	200	E783 + E784
> 2700	500	0	E783 + E784



Afb. 2

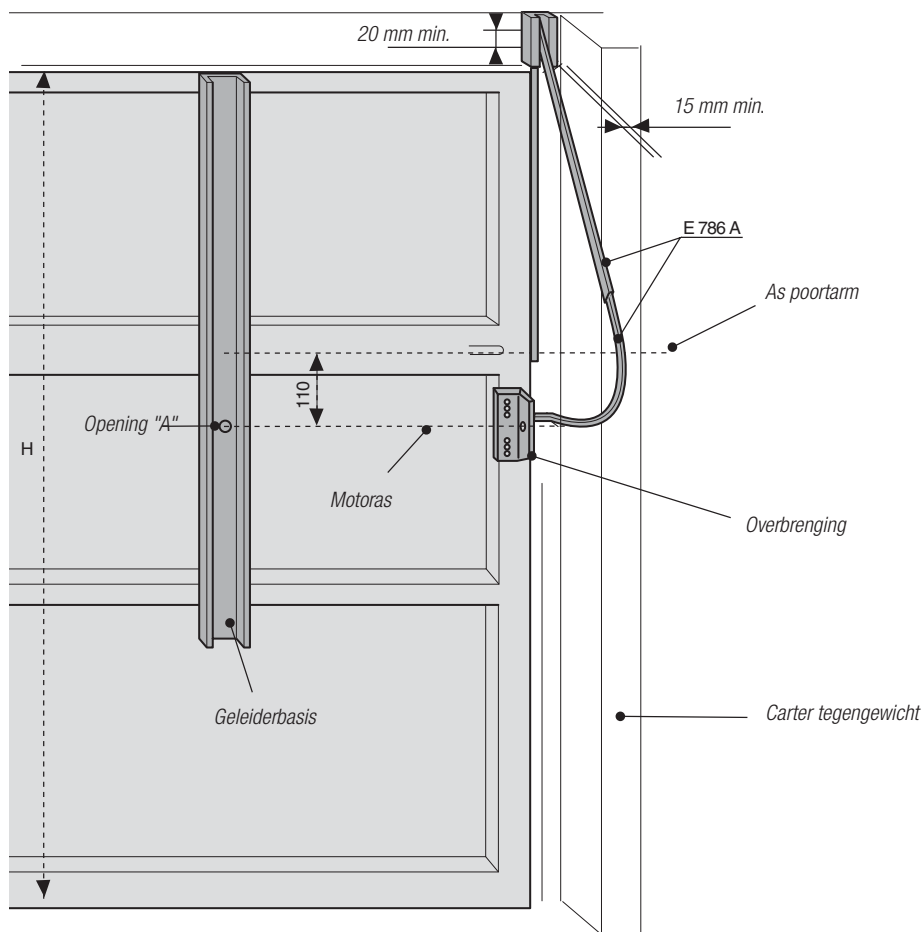
N.B.: controleer of bij het openen en sluiten van de poort, de hoek X, die de armen vormen, niet groter is dan 130°. Als dit wel het geval is, plaats dan de bovenste arm in de meest geschikte opening van de bevestigingsbeugel.



Kantelpoort met tegengewichten of veren zonder lagergeleider met een nuttige ruimte tussen het poortframe en het carter van het tegengewicht die niet kleiner is dan 15 mm met centrale motor

Bevestig de geleiderbasis (001E001) en de verankeringsbeugel zoals in de afbeelding met inachtneming van de waarden in de tabel.

Bevestig de gebogen telescopische armen (001E786A) en installeer dan de motor, de overbrengingen en de overbrengingsbuis volgens de procedure die in de voorgaande paragrafen is beschreven.



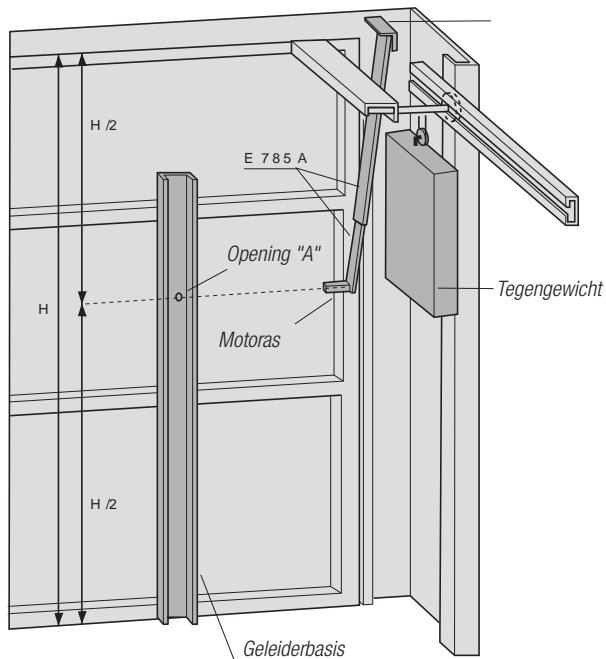
H (mm)	ARM
2400	E786A
2400 ÷ 2700	E786A + E787A

Kantelpoort met tegengewichten, niet naar buiten stekend, met motor in het midden

Bevestig de geleiderbasis (001E001) en de verankeringsbeugel zoals in de afbeelding met inachtneming van de waarden in de tabel.

Assembleer de rechte telescopische armen (001E785A) en installeer de motor, de overbrengingen en de overbrengingsbuis volgens de procedure die in de voorgaande paragrafen is beschreven.

H (mm)	ARM
2000 ÷ 2700	E785A + E787A

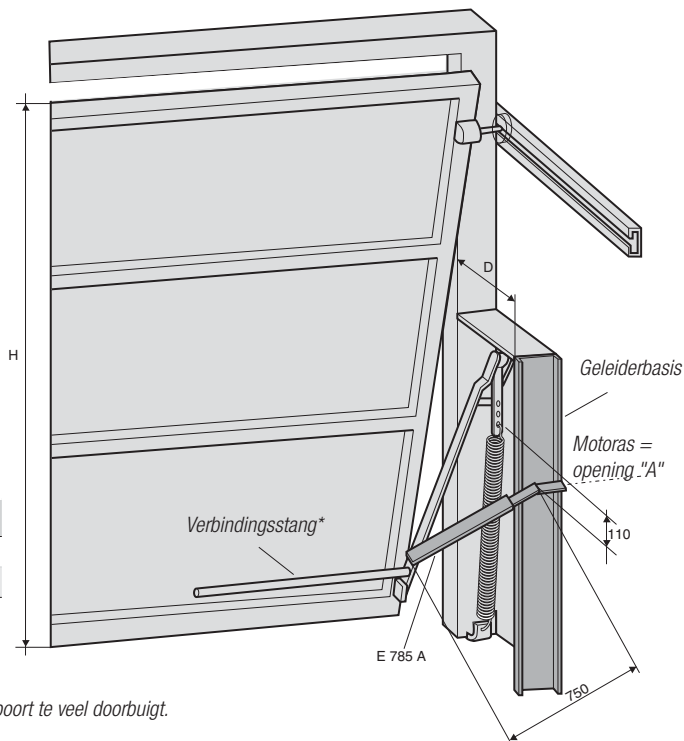


Kantelpoort met veren, naar buiten stekend bij totaal intrekken, met motor aan de zijkant

Bevestig de geleiderbasis (001E001) en de verankeringsbeugel zoals in de afbeelding met inachtneming van de waarden in de tabel.

Assembleer de rechte telescopische armen (001E785A) en installeer de motor en de overbrengingen volgens de procedure die in de voorgaande paragrafen is beschreven.

H (mm)	ARM
2000 ÷ 2400	E785A
2400 ÷ 2700	E785A + E787A



* Moet gesoldeerd worden als de poort te veel doorbuigt.

ONDERHOUD

Routine-onderhoud

☞ Voordat er onderhoudswerkzaamheden worden uitgevoerd moet de stroom worden uitgeschakeld om gevaarlijke situaties te voorkomen door onverwachte bewegingen van de installatie.

Register voor routine-onderhoud in te vullen door de gebruiker (halfjaarlijks)

Datum	Opmerkingen	Handtekening

Bijzonder onderhoud

⚠ In de volgende tabel kunt u bijzondere onderhoudswerkzaamheden noteren, reparaties of verbeteringen die door externe gespecialiseerde bedrijven zijn uitgevoerd.

Opm.: Extra onderhoud moet worden overgelaten aan gespecialiseerde monteurs.

Register voor bijzonder onderhoud

Stempel van de installateur	Naam medewerker
	Datum onderhoud
	Handtekening monteur
	Opdrachtgever
Uitgevoerd onderhoud _____ _____ _____	



Stempel van de installateur	Naam medewerker
	Datum onderhoud
	Handtekening monteur
	Opdrachtgever
Uitgevoerd onderhoud _____ _____ _____	

Stempel van de installateur	Naam medewerker
	Datum onderhoud
	Handtekening monteur
	Opdrachtgever
Uitgevoerd onderhoud _____ _____ _____	

FOUTMELDINGEN EN WAARSCHUWINGEN

- Er1: kalibratie van de motor onderbroken; controleer of de aansluitingen goed zijn uitgevoerd en of de motor goed werkt.
Er3: encoder kapot; neem contact op met de assistentieservice.
Er4: fout servicetest; controleer de aansluiting en werking van de beveiligingsinrichtingen.
Er5: onvoldoende werkingsduur; controleer de ingestelde duur. Deze kan onvoldoende zijn om de werkingscyclus te voltooien.
Er6: maximum aantal gedetecteerde obstakels.
Er7: oververhitting van de transformator. Bij de eerste instructie voor opening zal de automatisering openen en open blijven tot een nieuwe reset.
C0: contact 1-2 (stop) niet gebruikt en niet gedeactiveerd.
C1, C4 en C7: contacten CX en/of CY niet gebruikt en niet gedeactiveerd.
Rode knipperende signaleringsled voor de programmering: besturingskaart is nog niet afgesteld voor de baan.
Leds 1 en 2 rood knipperend van de elektronische printplaat voor gebruikerslichten: geeft aan dat er een storing in de encoder is; neem contact op met de assistentieservice.
Leds 1, 2, 3 en 4 rood knipperend van de elektronische printplaat voor gebruikerslichten: geeft aan dat de contacten die normaal gesloten zijn (N.C.) nu open zijn (bijv. fotocellen, stopknop)

BUITEN GEBRUIK STELLEN EN SLOPEN

-  CAME CANCELLI AUTOMATICI S.p.A. is houder van het ISO-certificaat voor milieubeheer UNI EN ISO 14001 en past deze norm toe in zijn fabrieken om het milieu te beschermen.
CAME beschouwt milieubehoud als een van de steunpilaren van zijn bedrijfs- en marktpolitiek en verzoekt u dit tevens in acht te nemen door simpelweg enkele eenvoudige afvalvoorschriften na te leven:
-  **AFVALVERWERKING VAN DE VERPAKKING**
De verpakkingselementen (karton, plastic, enzovoort) worden ingedeeld als normaal stedelijk afval en moeten alleen worden gescheiden voor de recyclage.
Voordat u het afval verwerkt, dient u altijd de voorschriften terzake te controleren die gelden in het land van installatie.
VERVUIJ HET MILIEU NIET MET AFVAL!
-  **HET PRODUCT ONTMANTELEN**
Voor onze producten zijn verschillende materialen gebruikt. Het meeste afval (aluminium, plastic, ijzer, elektrische kabels) wordt ingedeeld als vast stedelijk afval. Dit afval kan worden gerecycled via een erkend bedrijf dat gescheiden afval ophaalt.
Andere componenten zoals elektronische kaarten, zenderbatterijen, enzovoort kunnen vervuilende stoffen bevatten.
Lever deze in bij erkende afvalbedrijven voor de verwerking van schadelijk afval.
Voordat u dit doet, dient u altijd de voorschriften terzake te controleren die gelden in het land van installatie.
VERVUIJ HET MILIEU NIET MET AFVAL!

VERKLARING VAN OVEREENSTEMMING

Verklaring CE - Came Cancelli Automatici S.p.A. verklaart hierbij dat de apparatuur voldoet aan de essentiële vereisten en andere ter zake doende voorschriften van de richtlijnen 2006/42/CE, 2006/95/EG, 1999/5/EG en 2004/108/EG.

Referentiecode om een exemplaar van de handleiding aan te vragen: *DDI B V002 en DDC RA V004.*

Nederlands - Code handleiding: **119EW09NL** vers. **5** 09/2015 © CAME cancelli automatici s.p.a.
CAME Cancelli Automatici S.p.a. kan de gegevens en informatie in deze gebruiksaanwijzing op elk ogerblik en zonder verplichting tot voorafgaande waarschuwing wijzigen.

CAME
safety&comfort

Came S.p.A.

Via Martiri Della Libertà, 15
31030 **Dosson di Casier**
Treviso - Italy

☎ (+39) 0422 4940
✉ (+39) 0422 4941

Via Cornia, 1/b - 1/c
33079 **Sesto al Reghena**
Pordenone - Italy

☎ (+39) 0434 698111
✉ (+39) 0434 698434

www.came.com